



Fachtagung zum internationalen Care Day

16.2.2024

9 - 17 Uhr

**Herzlich
Willkommen!**

Moderation

- **Tatjana Gabrielli – Sucht- und Drogenkoordination Wien**
- **Nina Starzer – Caritas der Erzdiözese Wien**

Begrüßung

- **Alexander Bodmann – Caritasdirektor**
- **Christoph Wiederkehr - Vizebürgermeister**
- **Josef Hiebl – Wiener Kinder- und Jugendhilfe**
- **Tom Adrian – Jugendnotschlafstelle a_way**

Keynote

Martine Tobé

Director at Stichting Kinderperspectief, Utrecht University and co-president of FICE Europe

Pause

10:30 – 10:45 Uhr

Input

Hubert Löffler

Dachverband Österreichischer
Kinder- und Jugendhilfeeinrichtungen

Morgen ist gestern?

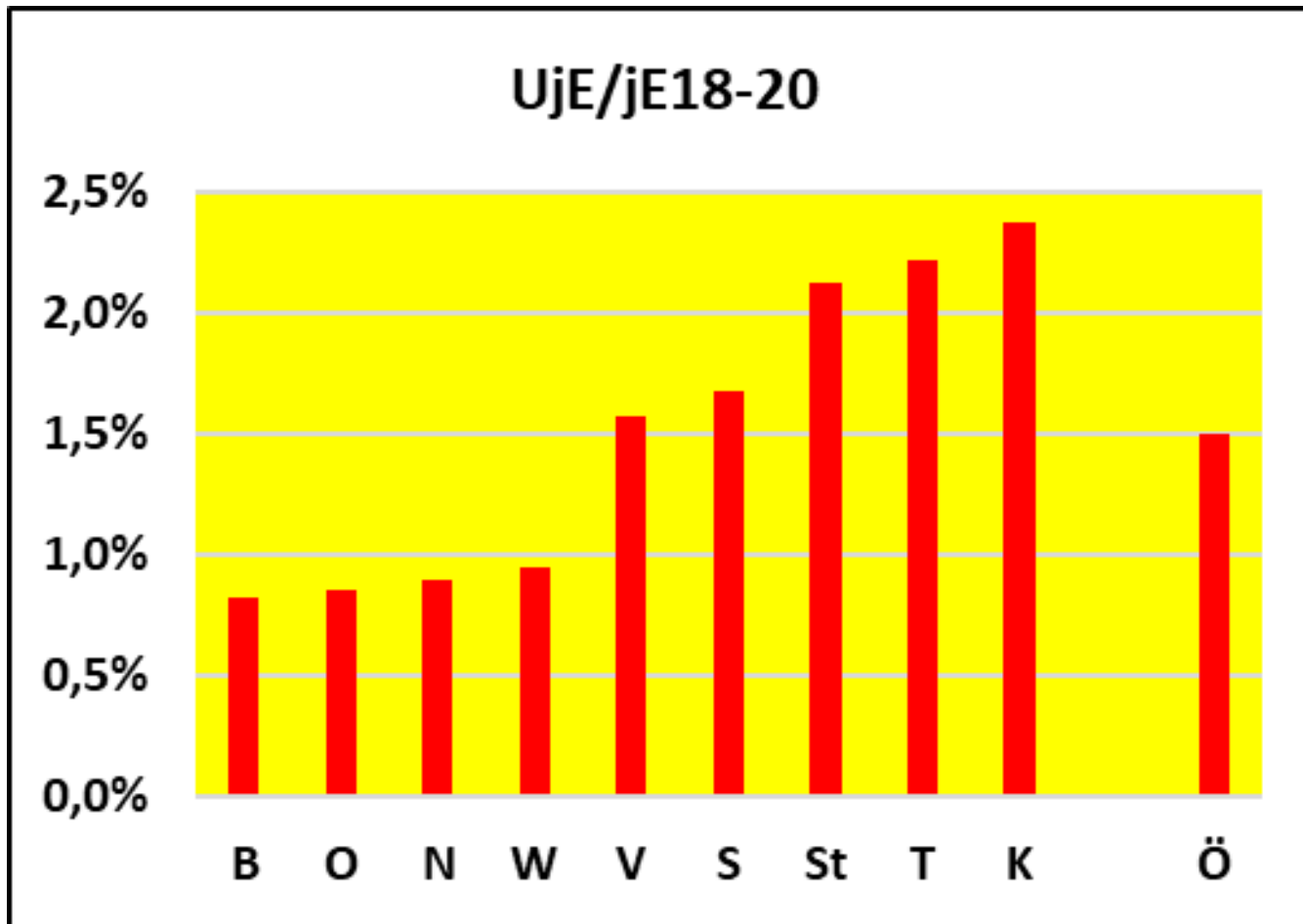
Care Day 2024



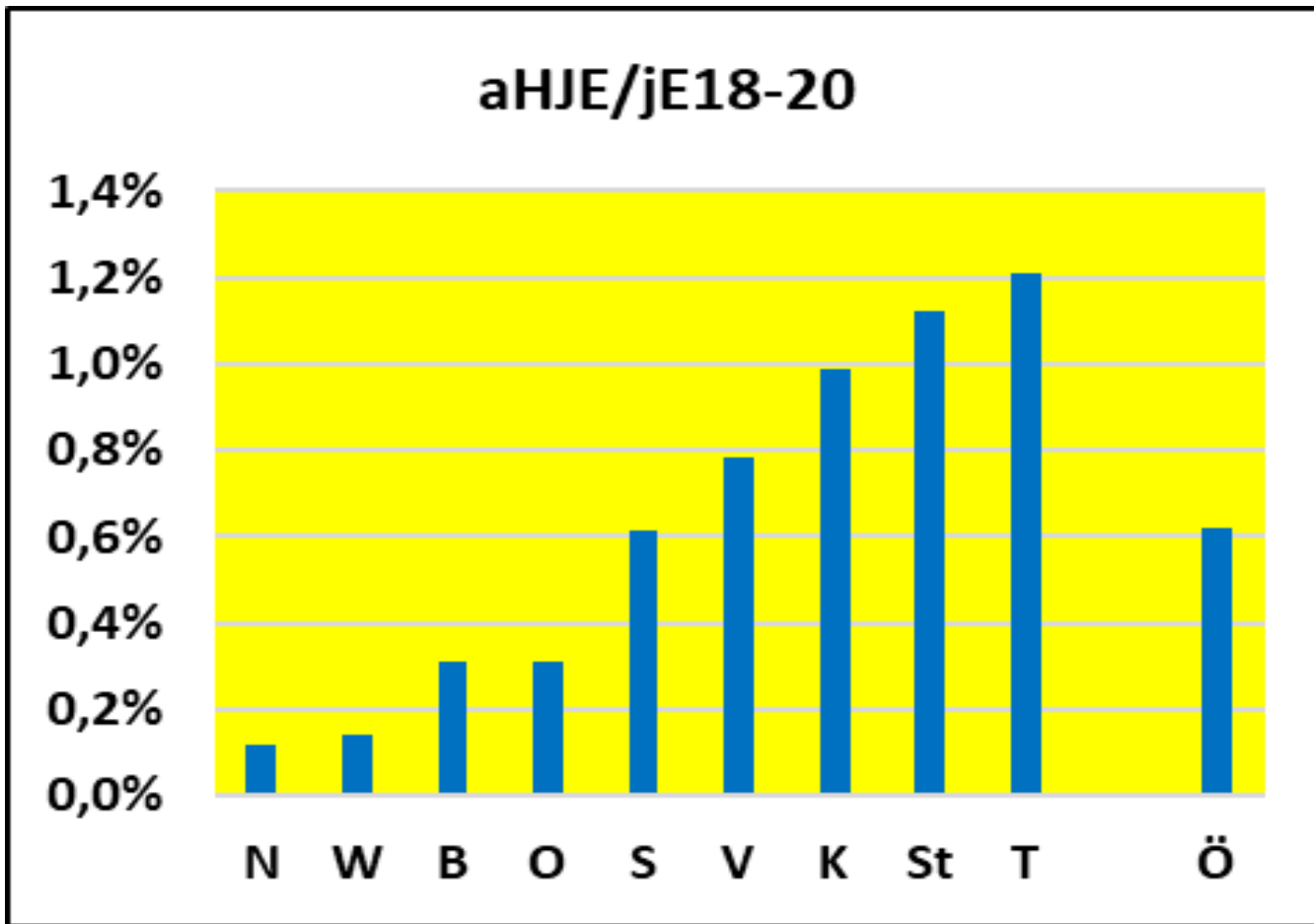
Hubert Löffler

Care Day 2024

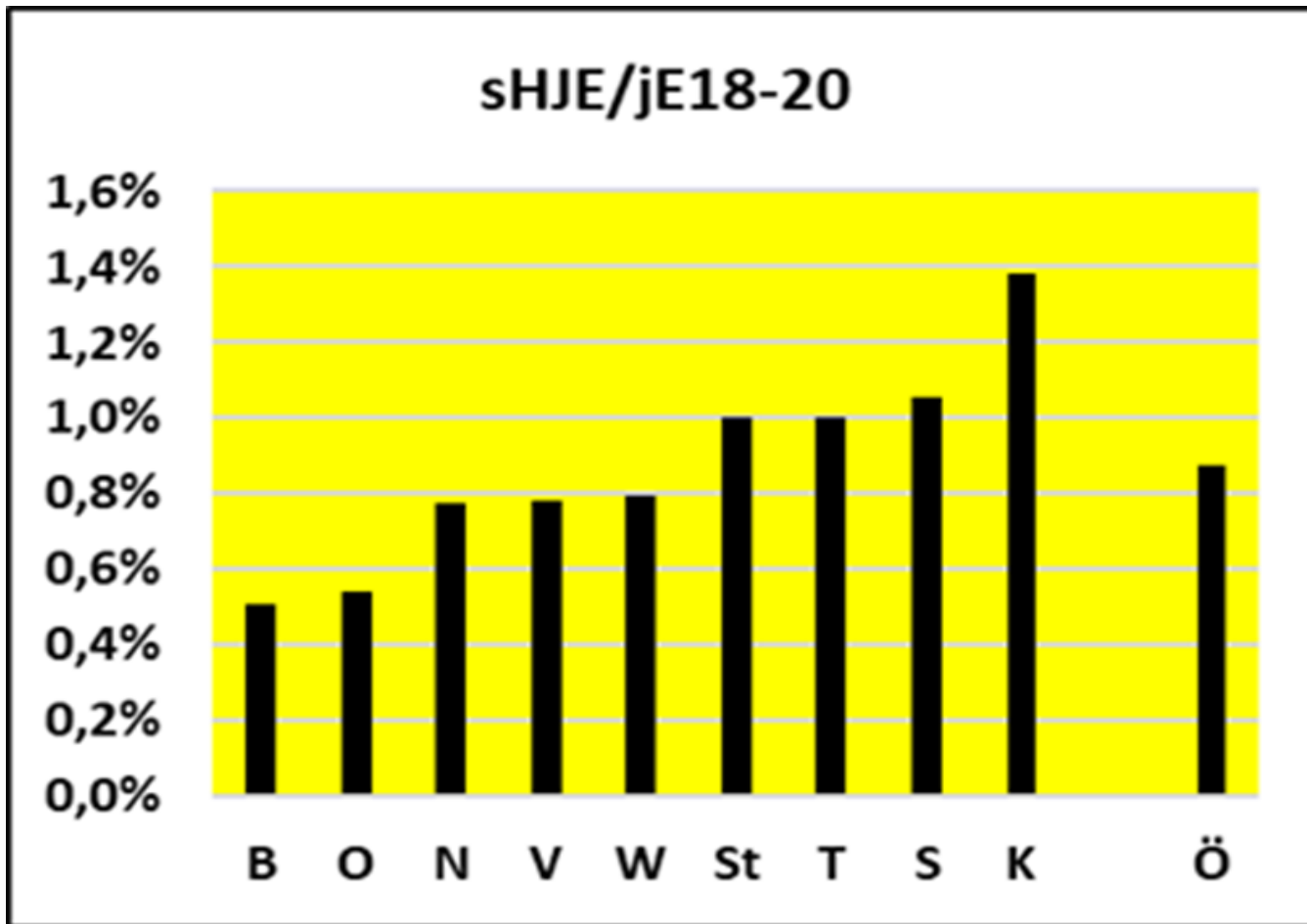
Statistische Daten zu Hilfen für junge Erwachsene 2022 in der Kinder- und Jugendhilfe in Österreich



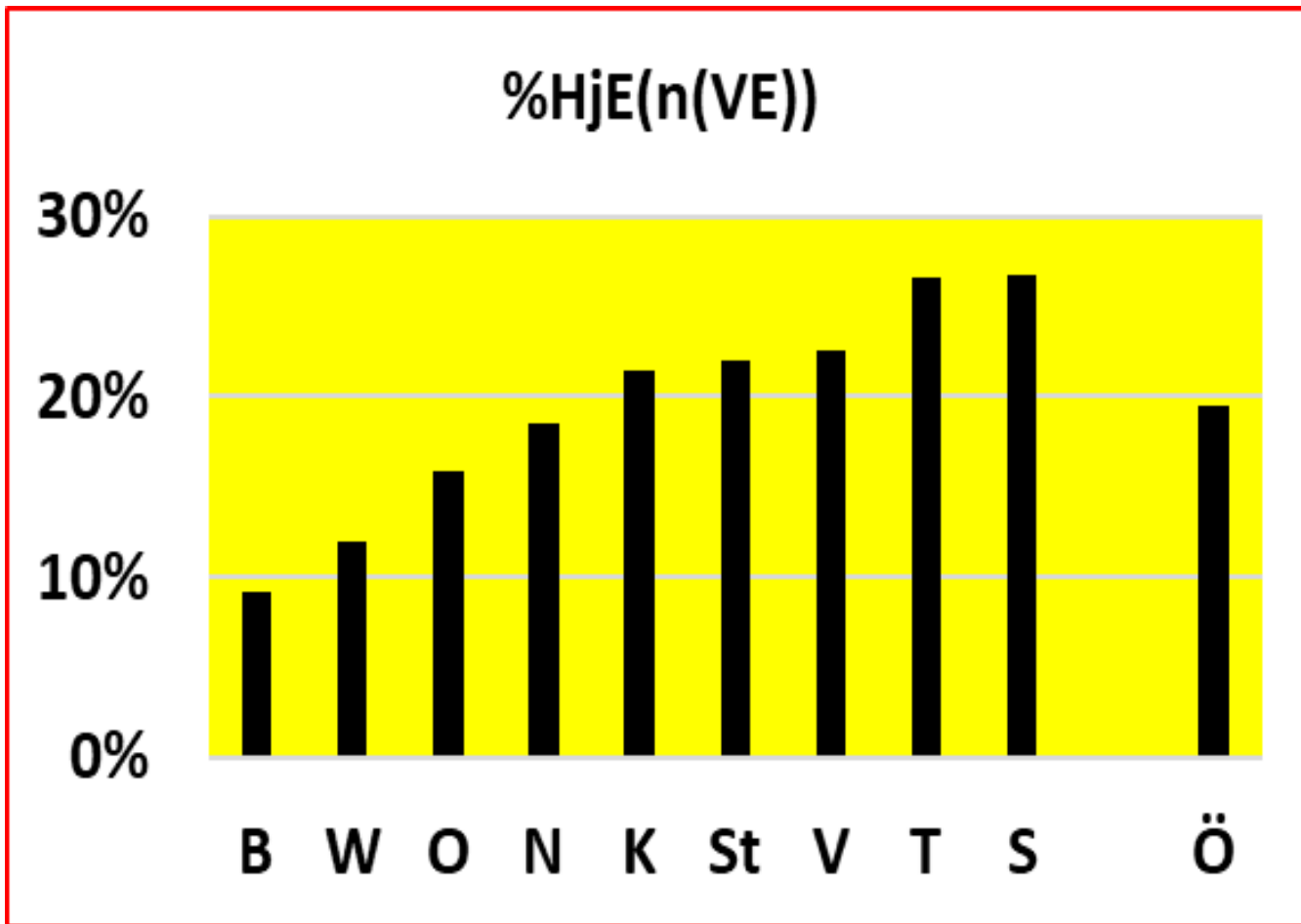
Prozentsatz von jungen Erwachsenen im Alter von 18, 19, 20, die eine Unterstützung durch die KJH im jeweiligen Bundesland erhielten.



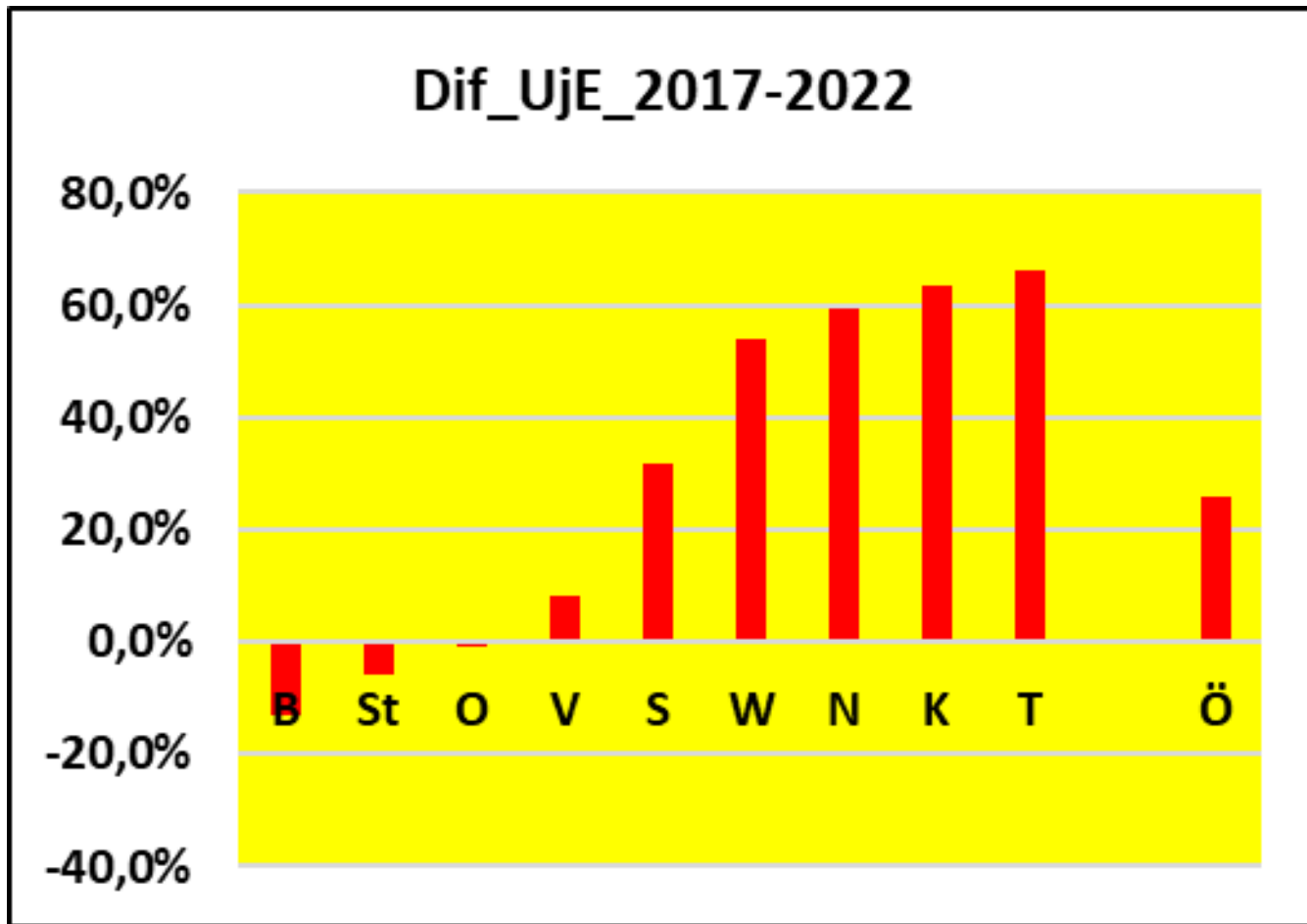
Die ambulanten Hilfen sind in vier Ländern sehr gering, in vier anderen deutlich höher.



Die stationären Hilfen sind in zwei Ländern gering, in vier anderen deutlich höher als der Durchschnitt und in Kärnten am höchsten.



Die Prozentsätze der Verlängerungen von stationären Maßnahmen.



In einigen Bundesländern ist die Unterstützung junger Erwachsener von 2017 bis 2022 sogar etwas gesunken, in anderen um 60% gestiegen. Österreichweit ist sie um 26% gestiegen.

5 Qualitätskriterien für Hilfen für junge Erwachsene

- I. Unterstützung bis zum vollendeten 24. Lebensjahr:
- II. Flexible Form der Unterstützung (ambulant, teilstationär oder stationär)
- III. Erhaltung von Kontinuität und Beziehungen
- IV. Proaktive Begleitung
- V. Stigmatisierungsfreie Inanspruchnahme

3 Schritte zur Verbesserung des Care Leavings in Österreich

- I. Reparatur 15a-Vereinbarung (Bund und Länder),
- II. Regelmäßiger Austausch zwischen Bundesländern in Bezug auf Weiterentwicklung der HjE unter Berücksichtigung der 5 Qualitätskriterien (Länder)
- III. Erhebung Dauer der HjE in der Statistik (Aufgabe des Bundes)

Vorstellung

Selbstvertretungsverein Care Leaver Österreich

Wer sind wir?



Careleaver Verein Österreich:

Wir sind ein Selbstvertretungsverein, das heißt unser Team besteht aus jungen Erwachsenen, die alle Erfahrungen mit der Kinder- und Jugendhilfe gemacht haben. Wir kennen das System mit seinen Stärken aber leider auch seinen Schwächen.

Wir wollen als Stimme der Careleaver fungieren, gegenüber dem System, der Politik und den Gesetzgebern.

Was sind Careleaver?



Der Begriff „Careleaver“ stammt aus dem Englischen und heißt wortwörtlich übersetzt „Fürsorge-Verlasser“. Für uns bedeutet das, dass alle jungen Erwachsenen, die in ihrem Leben Unterstützung von der Kinder- und Jugendhilfe bekommen haben ein Teil von unserer Community sind.

Warum braucht es uns?



Die Herausforderung

Der durchschnittliche junge Erwachsene zieht in Österreich mit 25 Jahren aus dem Elternhaus aus. Im Kontrast dazu stehen wir, für uns endet die Betreuung meist mit dem 18. Lebensjahr. Ab diesem Zeitpunkt stehen Careleaver vollständig auf sich allein gestellt da, ohne Unterstützung jeglicher Art.

Unsere Forderungen!



Wir fordern neue und österreichweite gesetzliche Regelungen zur Unterstützung von Careleavern:

- Verlängerung der Betreuung bis zum 26. Lebensjahr
- Recht auf Wiedereinstieg in Jugendhilfe-Maßnahmen
- Finanzielle Unterstützung bis zum 26. Lebensjahr

Podiumsdiskussion

**Mit Vertreter*innen aus Politik, Praxis und
Wissenschaft**

Podiumsdiskussion

1. Alexandra Weiß & Rebecca Blattner - Care Leaver Selbstvertretungsverein
2. Daniela Kern-Stoiber – Mentorin der Volkshilfe Wien
3. Stephan Sting – Professor Uni Klagenfurt
4. Ewald Lochner - Koordinator für Psychiatrie, Sucht- und Drogenfragen der Stadt Wien
5. Tom Adrian – Leitung Jugendnotschlafstelle a_way
6. Gabriele Eichberger – Leiterin des Referats Sozialpäd. Einrichtungen der Wiener Kinder- und Jugendhilfe (MA11)
7. Markus Hollendohner – FSW Abteilungsleitung Wiener Wohnungslosenhilfe & Betreutes Wohnen
8. Barbara Neßler – Nationalratsabgeordnete, Grüne

Mittagspause

13:15 – 14:00 Uhr

Forderungen

Maresi Kienzer

Arbeitsgruppe Junge Wohnungslose

Marktplatz der Bundesländer

Angebote, Versorgungslücken, Kooperationen, wissenschaftliche Auseinandersetzungen sowie Best Practice zur Arbeit mit und für Care Leaver (inkl. Kaffeepause)

A typology of homelessness prevention: moving upstream

Professor Peter Mackie

Cardiff University

Wales, UK

Aim

To introduce a typology that challenges us to move upstream in our thinking around the prevention of homelessness. We will use the typology to frame a review of what works to prevent homelessness.

Homelessness prevention typology



1. UNIVERSAL PREVENTION

Preventing or minimizing homelessness across the population at large



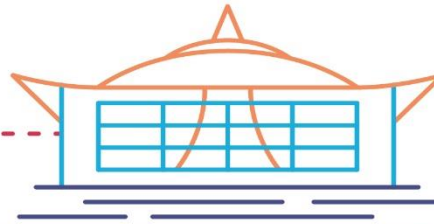
2. UPSTREAM PREVENTION

Early-stage prevention focused on high-risk groups, such as vulnerable young people and risky transitions, such as leaving prison



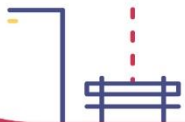
3. CRISIS PREVENTION

Preventing homelessness likely to occur within a foreseeable time period



4. EMERGENCY PREVENTION

Support for those at immediate risk of homelessness, especially rough sleeping



5. REPEAT PREVENTION

Prevention of repeat homelessness

(Fitzpatrick et al, 2021)

Universal prevention

Population-wide protective factors relating to:

- income
- secure homes
- health
- relationships

West Midlands Combined Authority

Upstream prevention *through institutional settings*

- A systematic review of discharge programmes for individuals at risk of experiencing homelessness (Hanratty et al, 2020) concluded programmes improve housing stability.
- They found key variation in the timing and duration of transitional support.
- Arguably the best evidenced discharge programme is Critical Time Interventions (CTIs). However effective cooperation from prisons can be problematic, often due to due to lack of capacity to plan ahead.

Upstream prevention *ageing out of care*

- A meta-analysis of 19 studies of transition programmes, all from the United States, found incredibly mixed findings (Heerde *et al*, 2018).
- In some contexts, even with support, becoming homeless was normal.
- Particularly notable approaches include:
 1. **Housing First for Youth**
 2. **Lifelong Links** positive support network model
 3. ***Removal of profit from care***
 4. ***Universal Basic Income pilot***

Universal Basic Income Pilot

- Available to everyone in care when they turn 18.
- Monthly payment of £1,600 for 2 years.
- A group of 635 young people joined the pilot.
- Runs until May 2025 with evaluation expected 2027.

Upstream prevention *through screening tools*



- Oneview Data analytics approach in Maidstone Borough Council uses linked administrative data to predict risk and prompts early intervention.
- During health checks with veterans, the Homelessness Screening Clinical Reminder (USA) asks two questions about homelessness risk. Support referrals are then made.
- The Geelong Project (Australia)/Upstream Project (Canada, US, UK) uses a screening survey with children in school to identify risk of homelessness, primarily due to emerging conflict at home.

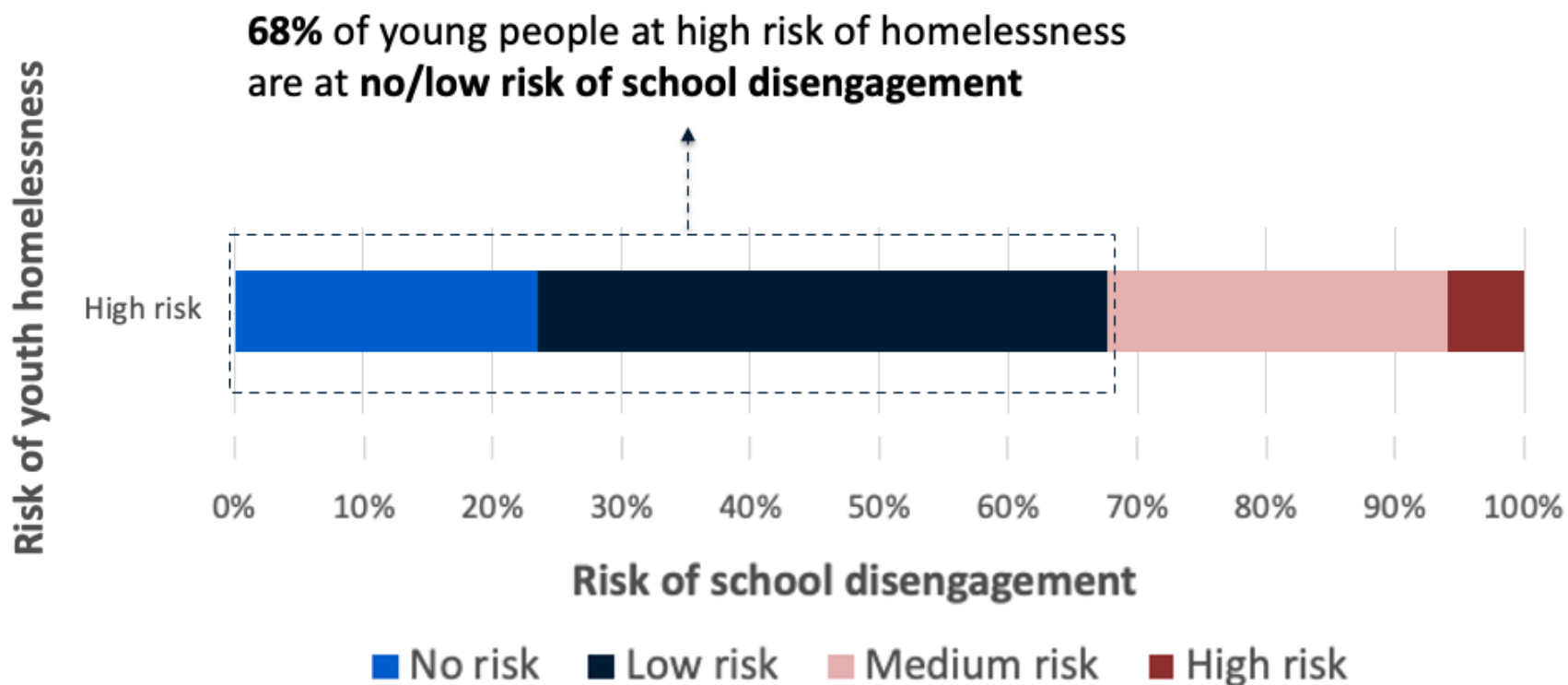


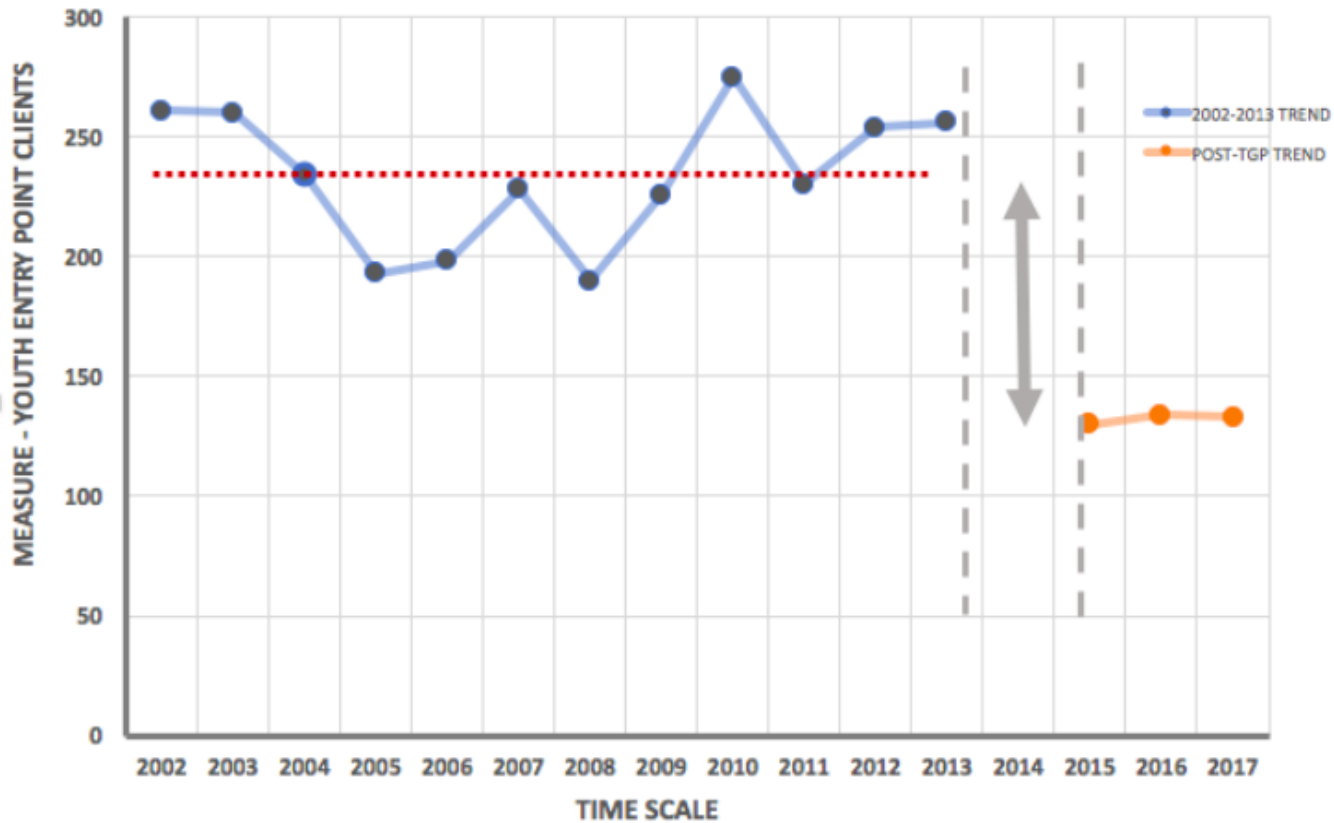
Upstream Cymru

- Analysis of approximately 4,700 surveys conducted between September 2020 and October 2023
- Pupils are asked 4 questions about home that may indicate risk of youth homelessness. These produce a composite risk measure:
 - 5% immediate risk
 - 9% high risk
 - 10% moderate risk
 - 76% low risk

Risk of youth homelessness by risk of school disengagement

(n=4,721)





40% reduction in entries into homelessness services

20% reduction in early school leaving



Crisis prevention *evictions*

- Interventions can be grouped into three main categories:
 1. **Legal requirements to notify authorities of an eviction.**
E.g., Austria and Belgium.
 2. **Short-term financial assistance** is available in many countries, though it is rarely compulsory.
 3. **Legal support, advice and representation, along with landlord-tenant mediation.**

Crisis prevention *through other forms*



- Beyond evictions, relationship breakdown and domestic abuse are key experiences that place people at high risk of homelessness
- Outside of legal responses to domestic abuse, such as injunctions, an increasingly used response is sanctuary schemes.
- We lack robust evaluations of interventions in this area of prevention.

Crisis prevention *systematic change*



Housing (Wales) Act 2014

2014 anaw 7

PART 2

HOMELESSNESS

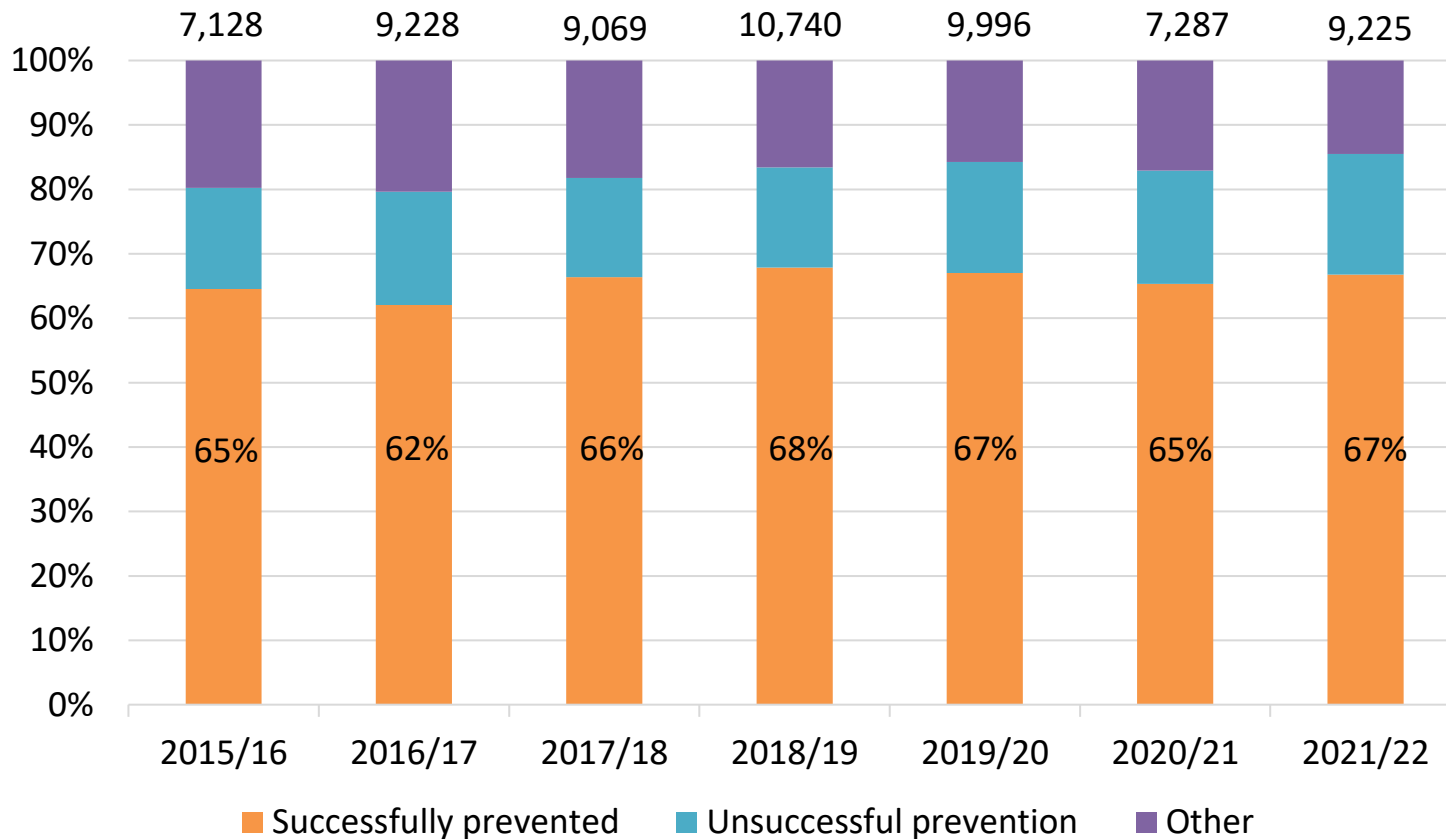
CHAPTER 2

HELP FOR PEOPLE WHO ARE HOMELESS
OR THREATENED WITH HOMELESSNESS

Applications for help and assessment

- The Housing (Wales) Act 2014 requires earlier preventative action.
- Keystone of the legislation is a duty on local authorities to take ‘reasonable steps’ to prevent homelessness for those at foreseeable risk.
- Statutory guidance sets out interventions that local authorities ought to have in place.

Wales homelessness prevention outcomes, 2015-2022



Enablers and barriers to prevention

- 1. Effective universal prevention:** ‘internationally, no level of coordination, evidence-led practice or comprehensiveness of response has been found that counteracts the effects of insufficient affordable, adequate homes’ (Baptista *et al*, 2022: 14).
- 2. Political will and resources:** Achieving a significant shift in responses, often with high upfront investment and an upheaval of prevailing systems, requires political will.
- 3. Systematic integration:** There are many preventative services, but a paucity of integrated and comprehensive prevention-focused systems limits their impact.
- 4. Collaboration and buy-in between public bodies:** The failure to effectively engage public bodies in homelessness prevention is a key limitation on upstream interventions

Danke
Thank you
Diolch yn fawr

Video-Lecture

Stephen Gaetz

President of the Canadian Observatory on Homelessness and Making the Shift; Youth Homelessness Social Innovation Lab

Melanie Redman

President & CEO of A Way Home, Canada

Abschluss der Tagung

**Vielen Dank für Euer/Ihr Kommen:
Be the Change!**



Caritas
Wir helfen.

come in
Die Anlaufstelle für Care Leaver

DACHVERBAND
WIENER SOZIALEINRICHTUNGEN

Diakonie

Dachverband
österreichischer
Kinder- und Jugendhilfeeinrichtungen

FICE
INTERNATIONAL
FEDERATION
OF EDUCATIVE
COMMUNITIES
AUF JEDES KIND KOMMT ES AN



HILFSWERK
GROSSE HILFE. GANZ NAH.

kija Kinder- und
Jugendanwaltschaft
wien

Stadt Wien
Kinder- und
Jugendhilfe

SOS KINDERDORF

**neuer
haus**



ORIENTEXPRESS

**Österreichische
Liga**
für Kinder- und
Jugendgesundheit

**pro
Juventute**
WIR GEBEN KINDERN
WIEDER EIN ZUHAUSE

**Sucht- und Drogen
Koordination Wien** Für die
Stadt Wien

**[um]
bruch
:stelle**

volkshilfe.
WIEN